



## [A RETENIR \(CTRL – CLIC POUR SUIVRE LE LIEN\) :](#)

### Betterave :

Ravageurs : pégomyies et noctuelles : très calme. Teignes : surveiller les chenilles.  
Maladies : cercosporiose progression très lente. Présence très discrète des autres maladies.

Maïs : Floraison terminée. Les premiers grains sont formés. Absence de pucerons, baisse du vol des pyrales.

Pomme de terre : le risque mildiou est nul.

Oignons : le risque thrips est modéré.

Haricots : surveillez l'apparition des chenilles de pyrale, le risque est élevé.

## BETTERAVE

IL Y A 23 PARCELLES OBSERVEES CETTE SEMAINE

## RAVAGEURS

### • PEGOMYIES

Faible activité des pégomyies .31% des parcelles sont signalées avec la présence de pontes et 2 avec galeries mais très inférieures au seuil indicatif de risque. Les conditions chaudes provoquent un avortement des œufs.

### A RETENIR

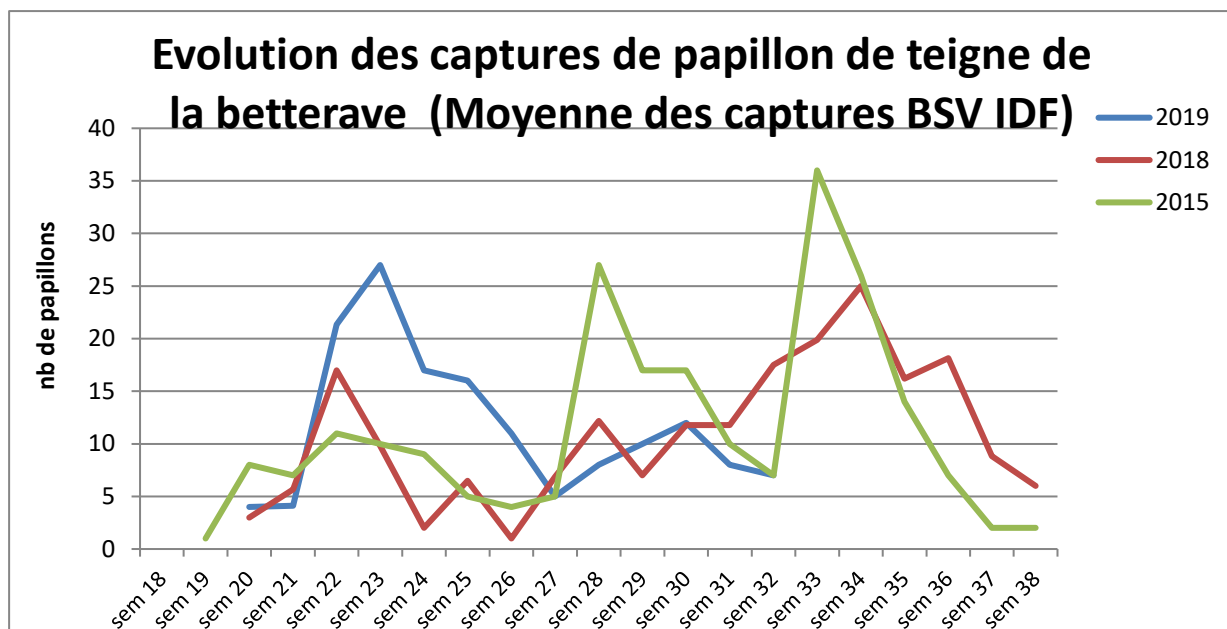
**Stade de de sensibilité :** tous les stades

**Seuil Indicatif de Risque :** après couverture du sol : 50% de plantes avec au moins une galerie ou présence d'asticots.

**Risque :** faible

### • TEIGNES

10 sites ont capturé de 1 à 21 papillons de teignes cette semaine. Vers la fin du second vol.



11 parcelles (58%) sont concernées par la présence de chenilles ou de dégâts frais dont 3 (27%) ont atteint ou dépassé le seuil indicatif de risque. Des précipitations inférieures à 20 mm ne suffiront pas à perturber la présence des chenilles.

La fin du cycle semble se dessiner (chenilles âgées, ralentissement des dégâts, début de repousse). La génération suivante sera certainement plus à craindre. Maintenez la surveillance.

Photo chambre région Idf



Les chenilles de ce papillon sont préjudiciables pour la betterave. En effet, elles se développent dans le cœur de la betterave et permettent au Rhizopus (Champignon responsable d'une pourriture de la racine) de se développer dans la betterave quand les températures sont élevées (> 25°C) comme c'est le cas en ce moment.

#### A RETENIR

**Stade de sensibilité :** tous les stades

**Seuil Indicatif de Risque :** 10% de plantes touchées

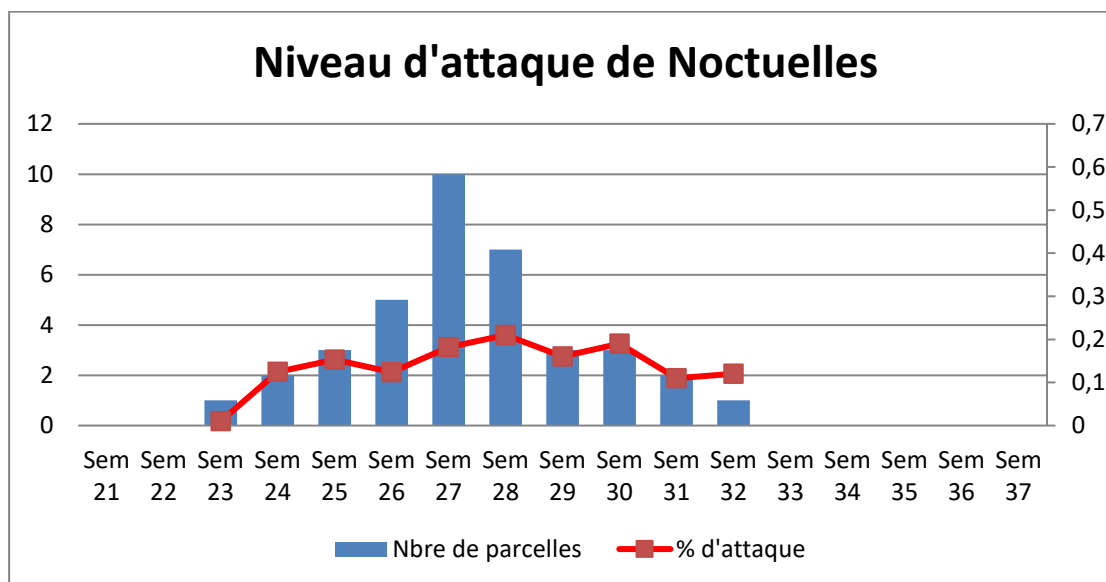
**Risque :** Moyen.

**Elevé pour le sud de la région et situations non irriguées.**

- **NOCTUELLES DEFOLIATRICES**

Faible pression des noctuelles cette semaine : observation de chenilles ou déjections sur 4 parcelles (soit 27 %) et seulement 1 parcelle est concernée avec des dégâts inférieurs au seuil indicatif de risque.



**A RETENIR****Stade de sensibilité : tous les stades****Seuil indicatif de risque : 50% de plantes avec des morsures et/ou des chenilles****Risque : faible****MALADIES**

Le réseau de suivi maladies se compose de 23 parcelles sur lesquelles les maladies suivantes sont notées. 21 parcelles ont été suivies cette semaine. 2 parcelles n'ont toujours pas atteint un seuil indicatif de risque (Noisy Rudignon et Montereau sur le Jard 77). 17 sont sous protection fongicide du T1. 2 sont sous protection du T2 (Mondreville 77 et Roinvilliers 91).

**Résultat de la semaine :**

Evolution toujours très lente de la cercosporiose. L'oïdium, la ramulariose et la rouille restent discrets voire absents.

**Cercosporiose** : 1 parcelle irriguée dépasse le seuil indicatif de risque du T2 à Nainville les roches (91) avec 24% de feuilles touchées. La progression reste très lente sur les autres parcelles observées.

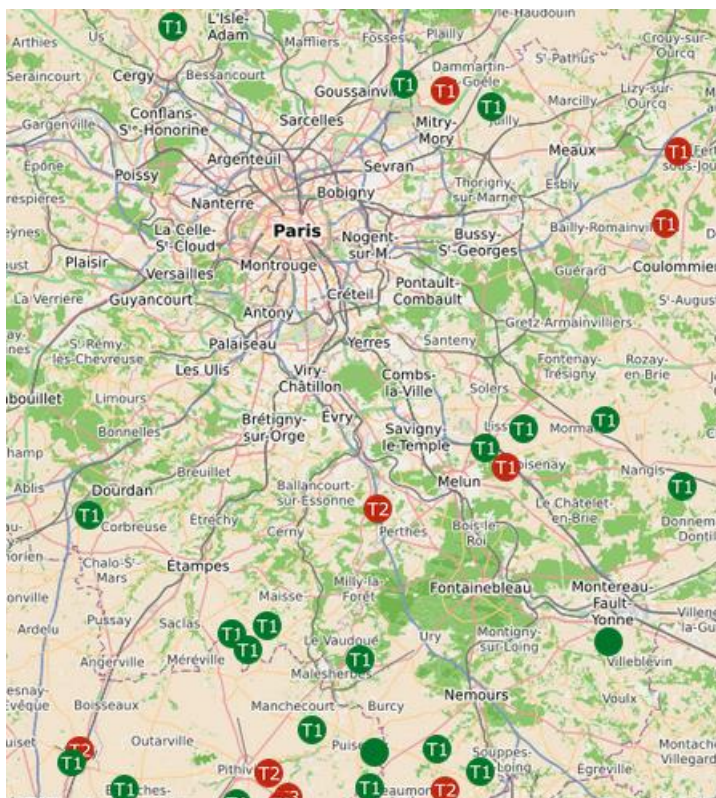
**Oïdium** : Faible présence. Seule 1 parcelle est concernée et largement inférieure au seuil indicatif de risque.

**Rouille** : 1 parcelle concernée mais largement inférieure au seuil indicatif de risque.

**Ramulariose** : 1 parcelle avec présence mais inférieure au seuil indicatif de risque.

Voici la carte de suivi que vous pouvez retrouver sur le site de l'ITB, rubrique outils, alerte maladies, pour connaître le détail par maladie en cliquant sur les points.

<http://maladies.itbfr.org/pages/alerte.php>



Comment lire cette carte ?

- **T1 non atteint :**  
seuil de traitement non atteint
- T1 **Seuil d'intervention T1 :**  
seuil de traitement atteint, T1 à réaliser
- T1 **T1 réalisé, T2 non atteint :**  
sous protection du T1, seuil de traitement T2 non atteint
- T2 **Seuil d'intervention T2 :**  
seuil de traitement atteint, T2 à réaliser

**A RETENIR**

**Stade de sensibilité :** T1 avant le 15/08  
**Seuil indicatif du risque :** % des feuilles avec la maladie.

Maladies	T1	T2	T3
Cercosporiose	1ers symptômes	20%	25%
Ramulariose	5%	20%	25%
Oïdium	15%	30%	30%
Rouille	15%	40%	40%

**Risque : Faible en culture sèche, Moyen à fort en culture irriguée sur la cercosporiose.**

**DIVERS**

**Charançon Lixus Juncii :**

Ce Charançon vient d’être observé sur le réseau d’épidémiosurveillance, sur les communes de Tousson (è) et St Martin de Bréthencourt (78).

L’adulte est très difficile à voir car il se laisse tomber au sol très facilement.

Il peut s’observer plus facilement en bordure de parcelle.

La femelle dépose ses œufs dans le pétiole des feuilles. Les larves creuses des galeries dans les collets et créent ainsi une porte d’entrée au rhizopus.

Surveiller les parcelles.

Pour en savoir plus : <http://www.itbfr.org/tous-les-articles/article/news/presence-du-charancon-lixus-junci-en-ile-de-france/>

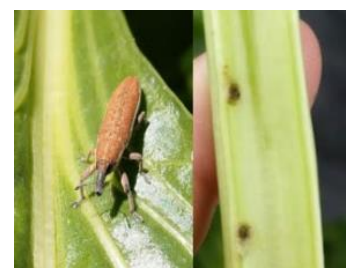


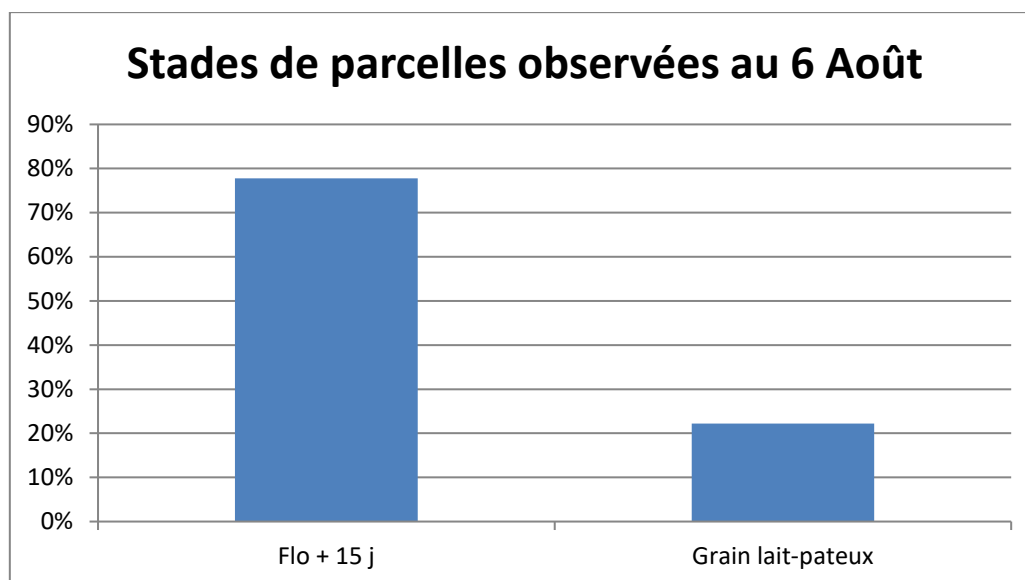
Photo 1 : Charançon Lixus Junci

Photo 2 : piqures de charançon

Source CA du Puy de

**MAIS****10 PARCELLES DE MAÏS OBSERVEES CETTE SEMAINE.****STADE**

Toutes les parcelles ont fleuri. Pour les plus avancées, des grains laitoux-pâteux sont déjà observables (parcelles dans le 95 et le 78). On observe un dessèchement précoce des feuilles du fait des fortes chaleurs, particulièrement pour les parcelles non irriguées.

**RAVAGEURS**

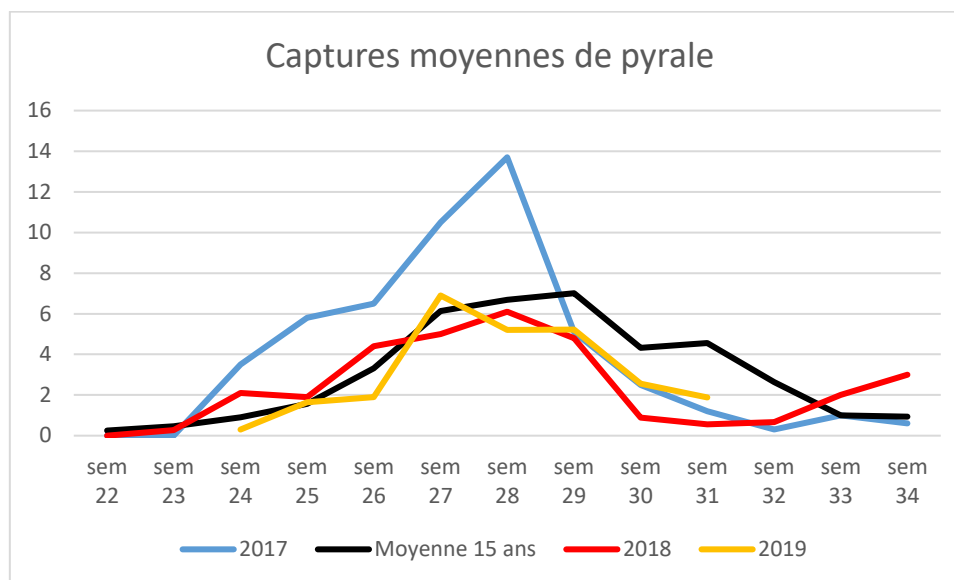
- **PUCERONS**

Aucune observation cette semaine sauf quelques pucerons sur le site des Chapelles-Bourbon (77).

- **PYRALE**

Cette semaine 10 pièges ont été relevés, pour une capture totale de 15 pyrales, soit 1.5 pyrales/piège. Les captures continuent de diminuer.

Des dégâts, sont observés sur les sites de Méréville (91) et Puisieux (77) avec respectivement, 20 et 15% des pieds présentant « des coups de fusil » sur les limbes. A Bouville (91), 5% des plantes sont attaqués par des larves.



- AUTRES RAVAGEURS**

#### CHARBON NU

5% des inflorescences présentent des symptômes sur le site de Puisieux (77).

### POMME DE TERRE

8 parcelles suivies

#### STADE

Sénescence à défanage.

#### MALADIES

- MILDIU**

Situation au 6 août à 7h.

Stations météorologiques	Jours où le seuil indicatif de risque a été atteint			Réserves de spores au 06/07 à 7h	seuil indicatif de risque atteint au 06/07 à 7h			Pluies depuis le 30 juillet
	variété sensible	variété intermédiaire	variété résistante		Variété sensible	Variété intermédiaire	Variété résistante	
77-Aufferville				faible	non	non	non	0
77-Chailly en Brie				faible	non	non	non	0,3
77-Chevru				faible	non	non	non	0
77-Montmachoux				faible	non	non	non	0
77-Nangis				faible	non	non	non	0
77-Rouvres				faible	non	non	non	0
78-Boissy sans avoir				faible	non	non	non	4,3
91-Pussay				faible	non	non	non	6,9
95-Osny				faible	non	non	non	0,6
95-Vemars				faible	non	non	non	0

*Attention, le risque indiqué dans le tableau ci-dessus n'est valable que pour les stations citées et ne peut prétendre indiquer le risque en tout lieu de la région, à plus forte raison en période d'orages avec des pluviométries très hétérogènes. De même, il ne prend pas en compte l'irrigation, il n'est valable que pour des parcelles non irriguées.*

Cette semaine, le seuil indicatif de risque n'a été atteint sur aucun site, quel que soit la sensibilité variétale. Les conditions climatiques n'ont toujours pas été favorables au développement du mildiou. La réserve de spores reste faible sur tous les sites, donc même s'il pleut, le risque de contamination est faible.

**A retenir :**

**Risque :**

**Le risque est faible sur l'ensemble des sites.**

- **ALTERNARIOSE**

Des symptômes supposés d'alternariose sont visibles sur plusieurs des parcelles du réseau d'épidémiosurveillance. La présence de cette maladie est courante lors du stade de sénescence de la culture.

Le développement optimal entre 25 à 30 °C avec des alternances de périodes humides et sèches. Les contaminations ont lieu lors des périodes de rosée (1 nuit) et des températures la journée de 20 à 25°C.



Symptôme d'alternariose sur pomme de terre (Fredon IDF)

**Les conditions climatiques actuelles sont favorables au développement de cette maladie. Il n'existe pas de seuil indicatif de risque pour cette maladie.**

## RAVAGEURS

- **DORYPHORES**

Un seul doryphore adulte a été observé cette semaine sur une parcelle à Saint Souplets (77).

**A retenir :**

**Stade :** dès la levée.

**Seuil indicatif de risque :** 2 foyers pour 1000 m<sup>2</sup> observés dans la de parcelle (1 foyer = 1 ou 2 plantes avec au moins 20 larves au total).

**Le risque est terminé.**

## OIGNONS

**4 PARCELLES SUIVIES DANS LE RESEAU CETTE SEMAINE.**

## STADE

Début tombaison.

## MALADIES

- **MILDIOU**

Suite à des problèmes d'intégration des données météorologiques, nous sommes dans l'impossibilité de vous présenter les résultats du modèle Miloni cette semaine.

Aucune nouvelle contamination observée cette semaine.

**A retenir :**

**Stade de sensibilité :** dès le stade 2 feuilles

**Seuil indicatif de risque :**  
pour les oignons bulbilles, dès la 2<sup>ème</sup> génération  
pour les semis, dès la 3<sup>ème</sup> génération

**Risque :**  
D'après les observations, le risque mildiou est faible.

- **BOTRYTIS SQUAMOSA**

Des symptômes de botrytis sont présents sur toutes les parcelles du réseau d'épidémiosurveillance d'Ile de France, mais les niveaux d'infection restent encore relativement faibles.

**Les conditions favorables à son développement (Source CTIFL) :**

- Infection favorisée par des périodes humides et fraîches (pluies, rosées, températures avoisinant les 18°C).
- Optimum de la germination autour de 14°C
- Optimum de la croissance mycélienne à 24°C.



**A retenir :**

**Le risque est modéré. Faites des observations.**

## RAVAGEURS

- **THRIPS**

Cette semaine encore, seule la parcelle de Méréville (91) présente un niveau d'infestation très élevée. Sur les autres parcelles, le nombre moyen de thrips par pied est nul ou presque.



*Thrips sur oignon (source omagrafa)*

	Nombre moyen de thrips par pied					
	semaine 27	semaine 28	semaine 29	semaine 30	semaine 31	semaine 32
PUISIEUX (77)	0,8	0,05	1	0,6	0	0
TORFOU (91)	0,1	1,7	0	0,2	0,9	0
LA HOUSSAYE-EN-BRIE (77)	1,4	2,25	3,5	0,2	0,1	0,1
MEREVILLE (91)	8,7	0,05	10		5	12,5

**A retenir :**

**Stade de sensibilité : dès la levée**

**Seuil indicatif de risque : 2 thrips par pied.**

**Risque :**

**Le seuil indicatif de risque a été dépassé uniquement sur une parcelle, le risque est donc modéré. Faites des observations sur vos parcelles.**



Des solutions de biocontrôle existent

- **TEIGNE, ACROLEPIOPSIS ASSECTELLA**

Aucune capture de la teigne du poireau et aucun dégât n'ont été observés sur les parcelles.

**Aucun risque à ce jour. Faites des observations sur vos parcelles.**



**HARICOT****6 PARCELLES SUIVIES CETTE SEMAINE****STADE**

Développement des gousses. La récolte a commencé.

**RAVAGEUR**

- **PYRALE DU MAÏS, *OSTRINIA NUBILALIS***

Un seul piège a enregistré des captures cette semaine, à La Houssaye en Brie (77). Aucun dégât n'a encore été observé.

	Nombre de pyrales capturées				
	semaine 28	semaine 29	semaine 30	semaine 31	semaine 32
PUISIEUX (77)	6	1	17	1	0
LE PLESSIS-PLACY (77)	2	2		10	0
SAINT-SOUPPLETS (77)	1	2	4	0	0
ORSONVILLE (78)	2	1		0	0
LA HOUSSAYE-EN-BRIE (77)	3	1	1	6	3
TORFOU (91)	3	1	4	1	0

**A retenir :**

**Stade : apparition des 1<sup>ères</sup> gousses.**

**Les captures sont en baisses mais surveillez l'apparition des chenilles, le risque est fort.**

- **HELIOTHIS, *HELCOVERPA ARMIGERA***

Aucune capture d'héliothis sur les parcelles du réseau.

**A retenir :**

**Stade : début floraison.**

**Le risque est faible car aucune capture n'a été enregistrée pour l'instant.**

\*\*\*\*\*

Action pilotée par le ministère chargé de l'agriculture, avec l'appui financier de l'Agence Française de Biodiversité (A.F.B.), par les crédits issus de la redevance pour pollutions diffuses attribués au financement du plan Ecophyto.

Le Bulletin de Santé du Végétal est édité sous la responsabilité de la Chambre d'Agriculture de Région Île de France sur la base d'observations réalisées par le réseau. **Il est produit à partir d'observations ponctuelles. S'il donne une tendance de la situation sanitaire régionale, celle-ci ne peut être transposée telle quelle à la parcelle.**

- **Observations :**

AGRICULTEURS, COOP 110 BOURGOGNE, COOP ACOLYANCE, ARVALIS, CRAIDF, CENTREXPE, COOPERATIVE ILE DE FRANCE SUD, COOP SEVEPI, COOP VALFRANCE, Ets MARCHAIS Ets SOUFFLET AGRICULTURE, Ets POM ALLIANCE, FREDON IDF, ITB IDF et 60, Le Potager du roi, SRAL, SUCRERIE CRISTAL UNION, Sucrieries LESAFFRE FRERES, SUCRERIE DE SOUPPES, SUCRERIE TEREOS, VIVESCIA, TERRES INOVIA.

- **Rédaction :**

CHAMBRE D'AGRICULTURE DE REGION ILE DE FRANCE : Sébastien PIAUD, Caroline ROQUES, Sabine SNYDER, Emmanuel GRIARD, Mathurin PHILIPPEAU  
FREDON Ile de France : Céline GUILLEM, Céline BOURHIS LEZIER

- **Modèle :** Blé : TOP, SPIROUIL, YELLO : ARVALIS ; PRESEPT : Chambre de Région d'Île de France – Colza : PROPLANT – Pomme de terre : MILEOS et Oignon : MILONI : FREDON Ile de France.

- **Comité de relecture:** ARVALIS, Chambre d'Agriculture de Région Île de France, TERRES INOVIA, ITB, SRAL.

**Pour recevoir** le Bulletin de Santé du Végétal par courrier électronique, vous pouvez en faire la demande par courrier électronique à l'adresse suivante [ecophyto@idf.chambagri.fr](mailto:ecophyto@idf.chambagri.fr) en précisant le(s) bulletin(s) que vous désirez recevoir: grandes cultures – pomme de terre – légumes industriels, arboriculture, maraîchage, pépinière – horticulture.

**Pour obtenir des informations** sur les principales adventices des grandes cultures et les méthodes préventives et agronomiques de lutte, consulter infloweb : <http://www.infloweb.fr>

**Tout document utilisant les données contenues dans le bulletin de santé du végétal Ile de France doit en mentionner la source en précisant le numéro et la date de parution du bulletin de santé du végétal.**