



N° 38

05/11/19

Le Bulletin de Santé du Végétal est édité sous la responsabilité de la Chambre d'Agriculture de Région Île de France sur la base d'observations réalisées par le réseau. Il est produit à partir d'observations ponctuelles. S'il donne une tendance de la situation sanitaire régionale, il ne peut se substituer à une observation personnelle dans sa parcelle.

Tout document utilisant les données contenues dans le bulletin de santé du végétal Île de France doit en mentionner la source en précisant le numéro et la date de parution du bulletin de santé du végétal.

Action pilotée par le ministère chargé de l'agriculture, avec l'appui financier de l'Agence Française de Biodiversité (A.F.B.), par les crédits issus de la redevance pour pollutions diffuses attribués au financement du plan Ecophyto.

Pour vous abonner faites votre demande à ecophyto@idf.chambagri.fr en spécifiant la filière.

A RETENIR (CTRL – CLIC POUR SUIVRE LE LIEN) :

Colza : Stade 8-10 feuilles, surveillez l'arrivée des larves d'altises

CEREALES : Diminution des attaques de pucerons/cicadelles

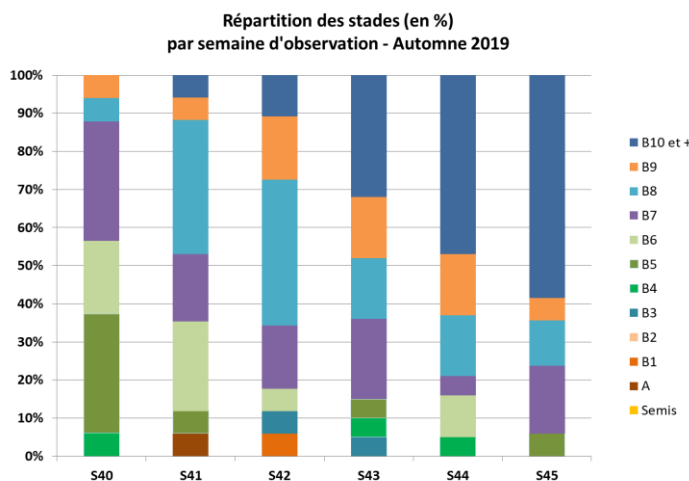
COLZA

17 PARCELLES OBSERVEES CETTE SEMAINE

4 OBSERVATIONS FLOTTANTES

STADES

A l'heure actuelle, 94 % des parcelles du réseau ont dépassé le stade B6 (6 feuilles). Globalement, la croissance des colzas est ralentie par la baisse progressive des températures.



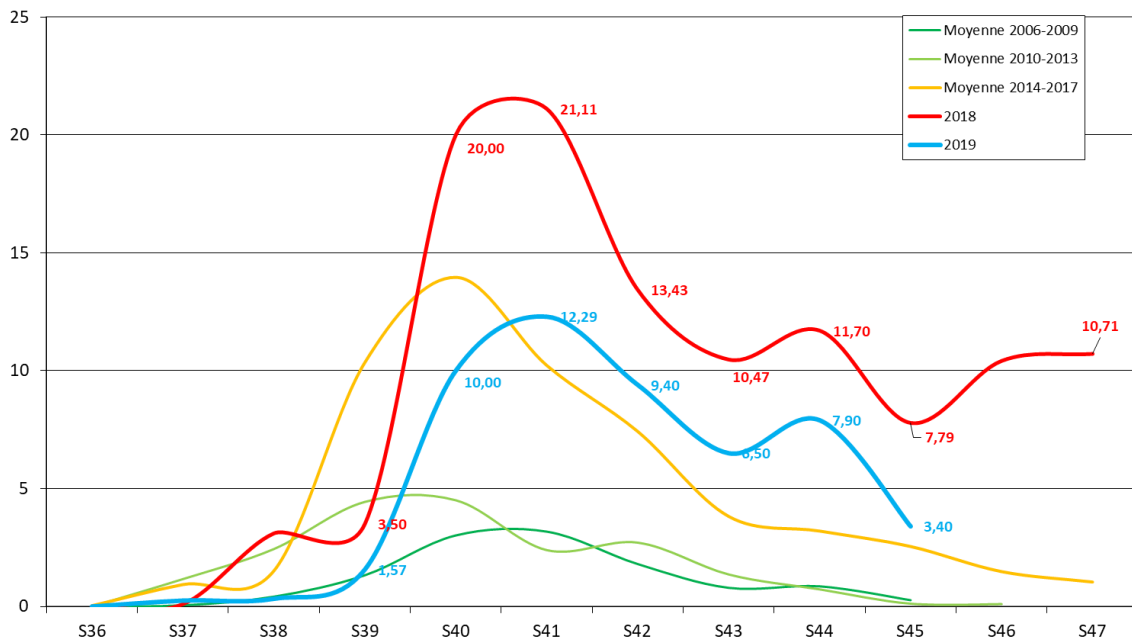
RAVAGEURS

• GROSSES ALTISES (Altises d'hiver)



Cette semaine, l'activité des grosses altises est en nette baisse. Les niveaux de captures les plus élevés sont observés en Seine et Marne à Nangis (13 captures), et dans les Yvelines à Marcq (11 captures). Les températures et les pluies de ces derniers jours sont défavorables aux vols.

Captures moyennes d'Altises d'hiver à l'automne (grosses altises)
Réseau SBT IdF - automne 2006 à 2019



La lutte contre les adultes n'est donc plus d'actualité. L'observation des vols va nous indiquer les périodes de ponte des altises et ainsi nous donner un aperçu des potentielles dates d'éclosion (cf partie Larves de grosses altises ci-dessous) à venir.

A RETENIR

Stade de sensibilité : de la levée au stade 3 feuilles

Seuil indicatif de risque : 8 pieds/10 avec morsures et 25% de surface foliaire atteinte. On portera ce seuil à 3 pieds/10 pour les parcelles qui n'ont pas encore atteint le stade limite de sensibilité (B3)

Risque : Faible compte tenu des stades. Maintenir la surveillance pour les colzas dans des parcelles encore au stade sensible.

• Larves de grosses altises (Altises d'hiver)








Les premières observations franches de larves d'altises d'hiver sont faites dans le réseau. 57% des parcelles du réseau avec une observation (14 observations) notent la présence de larves. On en observe en Seine et Marne à Saint-Jean-les-deux-Jumeaux (20% de plantes avec au moins 1 larves) et à St-Pierre-les-Nemours (50% de plantes avec présence). Présence également dans le 78 à Saint Illiers la ville (3%) et dans le 91 à Bouray sur Juine (40%), Nainville les roches (22%), Pussay (50%) et Saint Cyr la Rivière (10%). Cela reste en dessous du seuil indicatif de risque (70% des plantes avec au moins 1 larve ou 3 larves par plante).

La période de surveillance est en cours, mais soyez prudent sur la bonne identification des larves (confusions possibles avec d'autres larves \voir ci-dessous\ et d'attendre le seuil indicatif de risque avant d'intervenir.

Un diagnostic optimal s'effectue à l'échelle parcellaire.

Les larves L1 (premier stade) ont un corps blanc translucide avec une pigmentation brun-noir et ont les extrémités du corps de couleur brun foncé à noir. **Parmi les larves d'insectes que l'on retrouve dans les pétioles des feuilles, seules les larves d'altises possèdent des pattes.**

Altises d'hiver L1, L2, L3	Altises d'hiver L1 (grossissement)	Diptère (nombreuses espèces)	Teigne des crucifères	Tenthrede de la rave
				
Photo Terres Inovia	Photos Terres Inovia	Photos Terres Inovia et CA 27	Photos Terres Inovia	Photos Terres Inovia

Méthode d'observation : Prélever une vingtaine de plantes dans plusieurs endroits de la parcelle. Rechercher d'abord s'il y a des orifices ou des galeries sur les pétioles. Si c'est le cas, couper longitudinalement les pétioles et observer de préférence avec une bonne loupe si des larves y sont logées.

Il sera bientôt possible de commencer la méthode Berlèse.



Terres Inovia

Cycle :

Les œufs de la grosse altise sont déposés sur le sol tant que les adultes s'observent en parcelle (pièges sur cuvette enterrée).

Après éclosion progressive des œufs, les premières larves L1 rejoignent les pétioles des plantes.

Les stades larvaires ultérieurs (L2-L3) sont plus facilement observables que le stade juvénile.

Simulation des larves d'altises :

Le modèle de Terres Inovia permet de simuler les dates de pontes et les différents stades larvaires selon la date de début des vols de grosses altises adultes. Ces dates sont obtenues à partir des données météorologiques réelles de l'année au jour de la simulation complétées par les valeurs normales.

Le pic du vol a été atteint autour vers le 5-10 octobre, les simulations indiquent une apparition potentielle des L1 début novembre, s'étalant jusqu'à fin novembre.

Ci-dessous les nouvelles simulations :

- Simulation station Météo-France ROISSY-EN-FRANCE 9558 (données T°C réelles jusqu'au 31/10/2019 puis relais à partir des données médianes journalières 1999-2018)

Date début activité	Ponte	Éclosion L1	Mue L2	Mue L3
15/9	18-sept.	4-oct.	11-oct.	16-oct.
20/9	23-sept.	11-oct.	16-oct.	25-oct.
25/9	28-sept.	17-oct.	26-oct.	14-nov.
1/10	6-oct.	28-oct.	19-nov.	18-janv.
5/10	10-oct.	4-nov.	17-déc.	17-févr.
10/10	14-oct.	29-nov.	6-févr.	16-mars

- Simulation station Arvalis BOIGNEVILLE 9151 (données T°C réelles jusqu'au 31/10/2019, puis relais à partir des données médianes journalières 1999-2018)

Date début activité	Ponte	Éclosion L1	Mue L2	Mue L3
15/9	18-sept.	6-oct.	12-oct.	18-oct.
20/9	23-sept.	12-oct.	18-oct.	29-oct.
25/9	29-sept.	19-oct.	31-oct.	30-nov.
1/10	7-oct.	1-nov.	8-déc.	28-févr.
5/10	10-oct.	14-nov.	31-janv.	17-mars
10/10	14-oct.	7-janv.	12-mars	30-mars

- Simulation station Météo-France TRAPPES 7868 (données T°C réelles jusqu'au 31/10/2018 puis relais à partir des données médianes journalières 1999-2018)

Date début activité	Ponte	Eclosion L1	Mue L2	Mue L3
15/9	18-sept.	6-oct.	13-oct.	19-oct.
20/9	23-sept.	13-oct.	19-oct.	1-nov.
25/9	29-sept.	19-oct.	1-nov.	3-déc.
1/10	7-oct.	2-nov.	19-déc.	28-févr.
5/10	10-oct.	15-nov.	30-janv.	18-mars
10/10	14-oct.	28-déc.	13-mars	30-mars

- Simulation station Météo-France La Brosse Montceaux 7754 (données T°C réelles jusqu'au 31/10/2019 puis relais à partir des données médianes journalières 1999-2018)

Date début activité	Ponte	Eclosion L1	Mue L2	Mue L3
15/9	18-sept.	5-oct.	11-oct.	16-oct.
20/9	23-sept.	11-oct.	16-oct.	24-oct.
25/9	28-sept.	17-oct.	25-oct.	5-nov.
1/10	6-oct.	26-oct.	14-nov.	9-janv.
5/10	10-oct.	2-nov.	2-déc.	11-févr.
10/10	13-oct.	21-nov.	25-janv.	13-mars

Stade de sensibilité : Du stade rosette à la reprise de végétation, la majorité des parcelles arrivent au stade sensible ;

Seuil indicatif de risque : 70% des plantes porteuses de larves ou 3 larves par plantes en moyenne.

Risque : Moyen à fort localement, début de la surveillance : A évaluer en fonction des observations des larves

• Charançons du bourgeon terminal (CBT)



Cet insecte fait de 2,5 à 3,7 mm, avec un corps noir et brillant et une pilosité courte clairsemée. On peut observer des taches latérales blanches entre le thorax et l'abdomen. L'extrémité des pattes est rousse. **A ne pas confondre avec le baris que l'on peut trouver facilement actuellement. (Insecte sans poils, noir à reflet bleu-vert de même taille que le charançon du bourgeon terminal)**

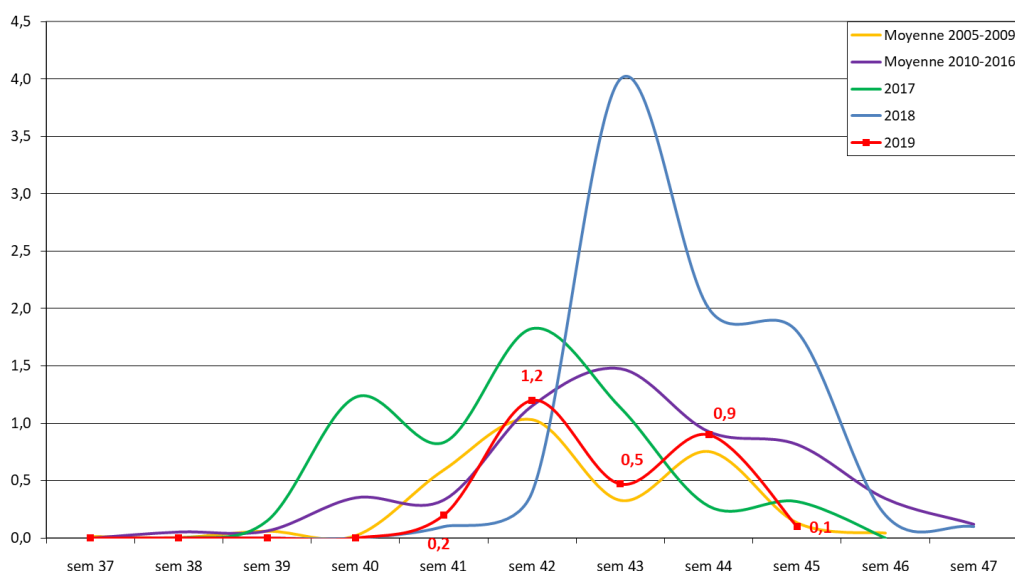


Charançon du bourgeon terminal (Terres Inovia)

Sur 17 observations cette semaine, une seule parcelle a capturé 1 charançon du bourgeon terminal à Marcq (78). Le vol semble être terminé, d'autant plus avec les conditions météo peu favorables annoncés.

Deux vols semblent s'être dessinés, le premier vers le 15 Octobre puis le second il y a 10 jours (25-26 octobre) selon un schéma classique (voir courbe).

Captures moyennes de charançons du bourgeon terminal
Réseau SBT IDF - Automne 2005 à 2019



Stade de sensibilité : De la levée (Stade A cotylédons étalés) au stade Rosette, 100% des parcelles de colza sont au stade sensible ;

Seuil indicatif de risque : Il n'existe pas de seuil de risque pour le charançon du bourgeon terminal. On considère que 8-10 jours après le début du vol (en pratique au PIC DE VOL), les femelles ont acquis la capacité de ponte, ce qui représente un risque pour la culture dès lors que les conditions climatiques sont favorables à l'activité de l'insecte.

Risque : Faible

• Pucerons verts du pêcher



Cette semaine, seules 2 parcelles relatent la présence de pucerons verts. Les observations restent en dessous du seuil de risque et les parcelles touchées ont en majorité dépassé le stade de sensibilité (> B6).

Pour vérifier la présence de pucerons verts du pêcher, observer minutieusement la face inférieure de l'ensemble des feuilles du colza.

Rappelons que le virus TUYV, le plus fréquent, est peu nuisible à la culture de colza (2,5 q/ha en moyenne). Les symptômes sont très difficilement perceptibles en culture.



Le groupe colza/pucerons/pyréthrinoïdes ou pyrimicarbe est exposé à un risque de résistance

NB : Certaines variétés comme ARCHITECT ou TEMPTATION limitent les risques de dommages liés au virus TuYv, un des virus transmissibles par les pucerons.

A RETENIR

Stade de sensibilité : de la levée au stade 6 feuilles.

Seuil indicatif de risque : 20 % des plantes porteuses d'au moins un puceron vert, avant le stade 6 feuilles

Risque : faible, à surveiller sur les parcelles avec une forte proportion de petits colzas dont le stade est inférieur à 6 feuilles.

• Larve de mouche du chou

Plusieurs signalements cette semaine selon des intensités plus ou moins fortes. Signalements de présence et dégâts très faible à Gironville-sur-Essonne et Saint Cyr-la-rivière. Quelques plantes avec dégâts en Seine et Marne. Il n'existe pas de moyen de lutte.

Maladies

• Oïdium

Sur 7 observations cette semaine, il est signalé en moyenne 35 % de plantes atteintes de symptômes. On les signale à Saint-Jean-les-deux-Jumeaux (77), Gironville-sur-Essonne (91) et Saint-Cyr-la-rivière (91).

• Phoma

Les macules de phoma sont présentes dans 10 parcelles de notre réseau. La fréquence moyenne de plantes atteintes par des macules s'est accrue cette semaine avec 22% de plantes atteintes sur le réseau de parcelles.

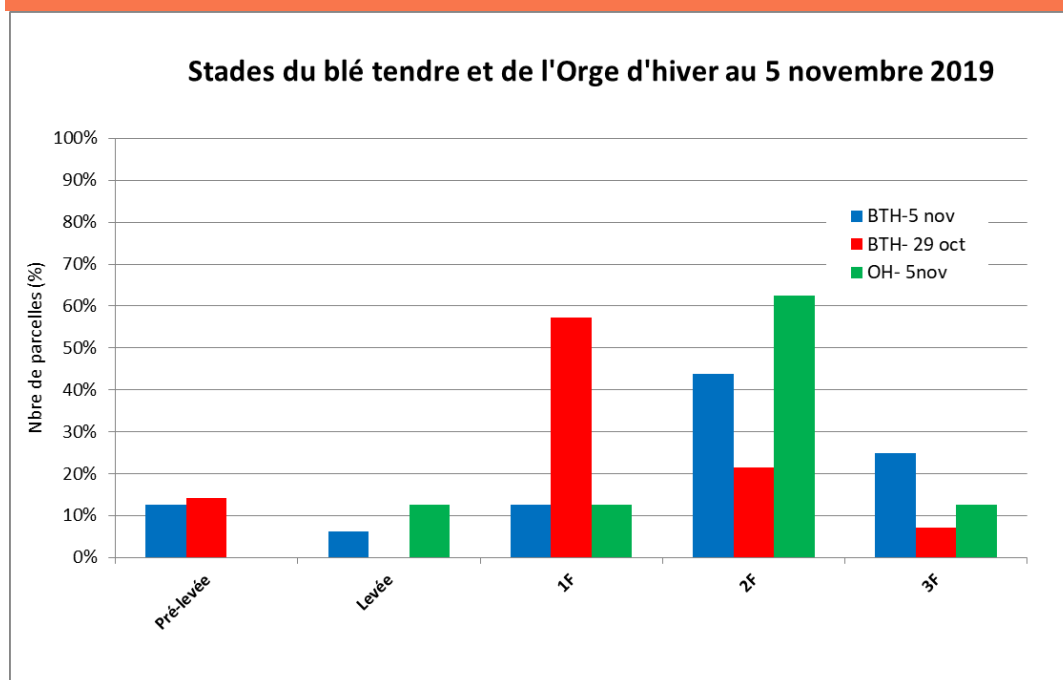


Macules de phoma sur colza (CARIDF, 77)

CEREALES

16 PARCELLES DE BLE TENDRE, 8 PARCELLES EN ORGE D'HIVER OBSERVEES DANS LE RESEAU et 4 PARCELLES FLOTTANTES EN BLE et 5 PARCELLES FLOTTANTES D'ORGE

STADES



RAVAGEURS

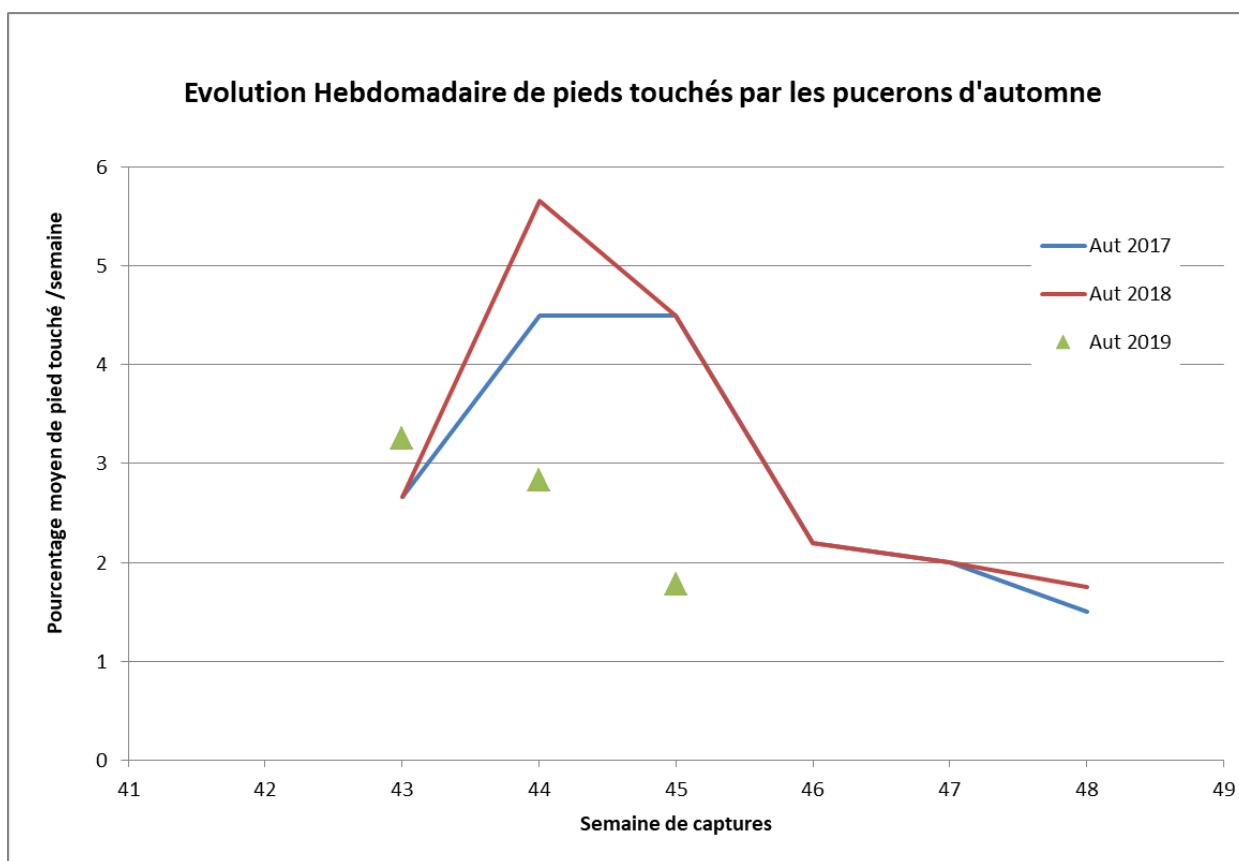
• Pucerons d'automne



Les conditions d'observation sur plante n'étaient pas optimum en ce début de semaine (pluie+vent). De manière générale, les températures plus fraîches ont ralenti les attaques de pucerons. Elles sont moins présentes sur le territoire avec 50% des parcelles de blé du réseau concernées (85% la semaine dernière). Sur la commune de MARLY La VILLE, il a été signalé 72 pucerons de piégés sur plaque.

	Communes	Date de semis	Stade	% de pieds porteurs de pucerons	Présence signalée depuis plus de 10 jours
BTH	77 CRISENOY	14-oct.	2F	0,5	non
	77 BOMBON	11-oct.	2F	5	non
	78 FONTENAY-MAUVOISIN	14-oct.	1F	2	non
	78 ORGERUS	13-oct.	2F	1	non
	91 ETAMPES	9-oct.	2F	0	oui
	78 HARGEVILLE	13-oct.	2F	3	non
	77 SAINT-GERMAIN-LAXIS	25-oct.	levée	1	non

OH	75 SAINT-ILLIERS-LA-VILLE	10-oct.	2 F	4
	91 ETAMPES	12-oct.	2 F	2
	77 TOUQUIN	43761	Pointant	0.5



A RETENIR

Seuil Indicatif de risque : 10% de plantes infestées OU présence de pucerons constatée pendant 10 jours consécutifs

Stade de sensibilité : de levée à fin tallage

• Les cicadelles



Comme pour les pucerons, les attaques de cicadelles diminuent avec 37% des parcelles concernées. Les niveaux de populations sont moins élevés que les valeurs relevées l'an passé à la même période.

		Communes	Date de semis	Stade	Nbre de captures
BTH	77	BOMBON	11-oct.	2F	3
	78	ORGERUS	13-oct.	2F	1
	91	ABBEVILLE-LA-RIVIERE	26-oct.	Pré levée	2
	91	AUVERNAUX	13-oct.	2F	1
	91	BOURAY-SUR-JUINE	25-oct.	Levée	2
	95	MARLY LA VILLE	10 oct	2F	49
OH	78	SAINT-ILLIERS-LA-VILLE	12-oct.	2 F	1
	91	BUNO-BONNEVAUX	4-oct.	3 F	2
	91	ETAMPES	12-oct.	2 F	2

Seuil indicatif de risque : 30 captures hebdomadaires sur un piège jaune englué.

Risque élevé si 100 captures

Stade de grande sensibilité : de levée jusqu'à 3 feuilles

• Limaces



Les conditions actuelles sont très favorables aux attaques de limaces. Sur le réseau, les attaques restent constantes avec 50% des parcelles présentant des symptômes. Les niveaux d'attaques varient entre 1 et 10% de plantules touchées.

		Communes	Date de semis	% plantules attaquées
BTH	78	ORGERUS	13-oct.	1
	78	ABLIS	3-oct.	5
	78	FONTENAY-MAUVOISIN	14-oct.	5
	95	VALLANGOUJARD	14-oct.	2
	77	CHENOISE	3-oct.	10
	77	CRISENOY	14-oct.	1
	78	HARGEVILLE	13-oct.	5
	60	MONTAGNY-EN-VEXIN	18-oct.	2
OH	78	SAINT-ILLIERS-LA-VILLE	10-oct.	10
	95	CORMELLES-EN-VEXIN	7-oct.	1
	91	LISSES		2
	91	ECHARCON		4

Sur orge, une forte attaque a été signalée sur la commune de Dammartin en Serve (78).

Seuil indicatif de risque : Présence de limaces et dégâts foliaire constatés.

Stade de de sensibilité : du stade germination jusqu'à 3 feuilles

• Observations :

AGRICULTEURS, COOP 110 BOURGOGNE, CERESIA, ARVALIS, CARIDF, CENTREXPE, COOPERATIVE ILE DE FRANCE SUD, COOP SEVEPI, COOP VALFRANCE, Ets MARCHAIS, Ets SOUFFLET AGRICULTURE, Ets POM ALLIANCE, FREDON IDF, ITB IDF, Le Potager du roi, SRAL, SUCRERIE CRISTAL UNION, Sucrieries LESAFFRE FRERES, SUCRERIE DE SOUPPES, SUCRERIE DE TEREOS, TERRES INOVIA.

• Rédaction :

CHAMBRE D'AGRICULTURE DE REGION ILE DE FRANCE : Sébastien PIAUD, Lucien OUDART, Caroline ROQUES, Mathurin PHILIPPEAU, Franck GAUDICHAU, Emmanuel GRIARD.

FREDON Ile de France : Céline GUILLEM, Céline BOURHIS LEZIER

• **Comité de relecture:** ARVALIS, Chambre d'Agriculture de Région Île de France, TERRES INOVIA, ITB, SRAL.