



N° 40  
23/11/21

Le Bulletin de Santé du Végétal est édité sous la responsabilité de la Chambre d'Agriculture de Région Île de France sur la base d'observations réalisées par le réseau. Il est produit à partir d'observations ponctuelles. S'il donne une tendance de la situation sanitaire régionale, il ne peut se substituer à une observation personnelle dans sa parcelle.

Tout document utilisant les données contenues dans le bulletin de santé du végétal Île de France doit en mentionner la source en précisant le numéro et la date de parution du bulletin de santé du végétal.

Action du plan Ecophyto piloté par les ministères en charge de l'agriculture, de l'écologie, de la santé et de la recherche, avec l'appui financier de l'Office français de la Biodiversité.

Pour vous abonner faites votre demande à [ecophyto@idf.chambagri.fr](mailto:ecophyto@idf.chambagri.fr) en spécifiant la filière.

## A RETENIR (CTRL – CLIC POUR SUIVRE LE LIEN) :

**Colza** : Stades B5 à B10 et +. Présence modérée à faible de larves de grosses altises dans les colzas.

**Céréales d'hiver** : aucun risque puceron et cicadelle, maintien de la vigilance limace.

**Campagnols** : Quelques parcelles touchées, en particulier en blé et colza et dans le sud Seine-et-Marne.

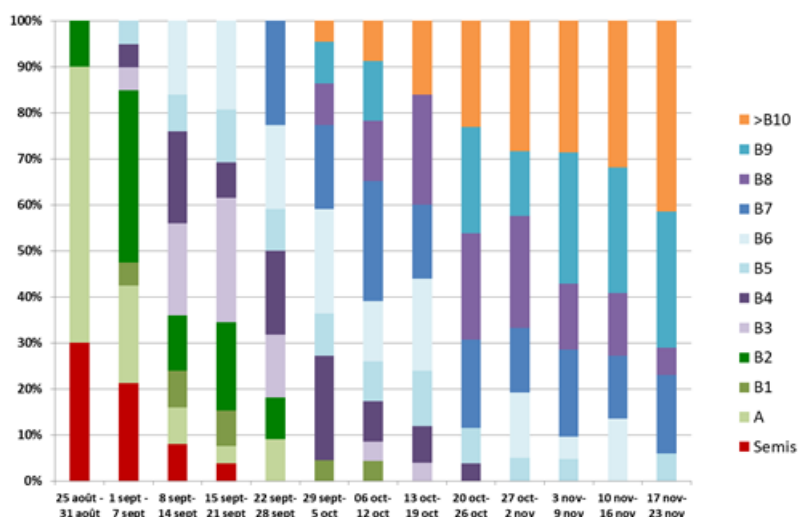
## COLZA

17 PARCELLES OBSERVEES DANS LE RESEAU DONT 1 OBSERVATION FLOTTANTE

### STADES

La croissance des colzas s'est nettement ralentie ces derniers jours du fait de la baisse des températures et de la diminution de la nutrition azotée. Pour les parcelles observées cette semaine, 41% ont atteint ou dépassé le stade 10 feuilles.

Répartition des stades (en %) par semaine d'observation - Automne 2021



## RAVAGEURS

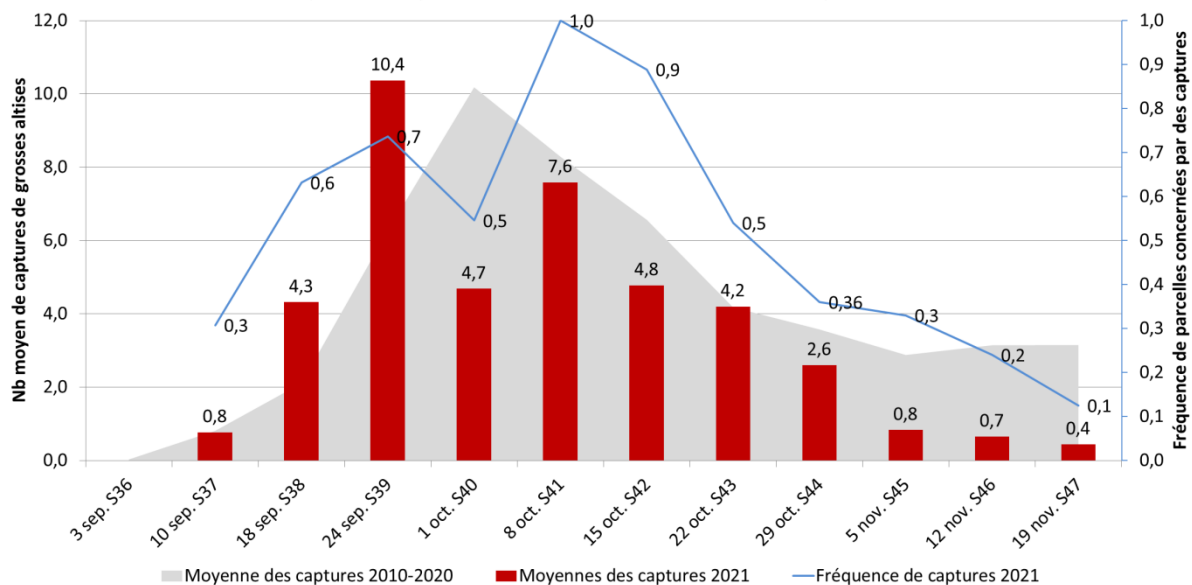
### Grosses altises – Altises d’hiver



Avec la baisse des températures de ces jours derniers, les captures de grosses altises poursuivent leur décrue et ne concernent plus que 13% des parcelles du réseau, contre 24% la semaine dernière. Le nombre moyen de captures continue de décroître avec 0.4 altise/piège contre 0.7 la semaine dernière.

Sur les deux parcelles dénombant des captures, il est important de préciser que ces dernières restent faibles avec une capture seulement à Orgerus (78) et six à Saint Jean-les-Deux-Jumeaux (77).

Suivi des captures de grosses altises à l'automne 2021 en région Ile-de-France



**Le couple « altise d’hiver / pyréthriinoïdes » est exposé à un risque de résistance.**  
Téléchargez la [note nationale Terres Inovia \(août 2021\)](#)

**Stade de sensibilité :** De la levée au stade 3-4 feuilles du colza

**Seuil indicatif de risque :** 8 pieds / 10 avec morsures ET 25% de surface foliaire consommée

**Risque :** Fin du risque sur l’ensemble du réseau.

### Larves de grosses altises (Altises d’hiver)



Sur 13 parcelles notées vis-à-vis de la présence de larves d’altises d’hiver :

- ↗ 4 sont indemnes de dégâts,
- ↗ 8 présentent des attaques avec des pourcentages de plantes porteuses d’au moins une larve compris entre 1 et 20%,
- ↗ La parcelle de Bouray-sur-Juine (91) signale la présence de 80% de plantes porteuses d’au moins une galerie.

En termes de niveau d'infestation larvaire, des tests Berlèses sont réalisés depuis plusieurs semaines. Le tableau ci-dessous en reprend les résultats.

Niveaux d'infestations larvaires	Département	Commune
Absence de larves	77	La Chapelle-Gauthier
		Doüe
	78	Villeneuve-en-Chevrie
	91	Courdimanche-sur-Essonne
		Saint-Escobille
< 1 larve / pied	77	Aubepierre-Ozouer
		Crisenoy
		Doüe
		La Chapelle-Gauthier
		Saint Germain-Laxis
		Saint Jean-les-Deux-Jumeaux
	78	Buchelay
	91	Saint Martin-de-Bréthencourt
		Abbeville-la-Rivière
		Auvernaux
Chevannes		
2-3 larves / pied	77	Mormant
	78	Ablis
		Neauphle-le-Vieux
	91	Bouray-sur-Juine
	95	Vallangoujard
> 3 larves / pied	77	Paroy

Les simulations réalisées par Terres Inovia montrent que par rapport au premier pic d'activité des adultes d'altises fin septembre, on est dans la phase d'éclosion du second stade larvaire.

**Simulation station Météo-France WY-DIT-JOLI-VILLAGE 9545 (données T°C réelles jusqu'au 20/11/2021 puis relais à partir des données médianes journalières 2004-2020)**

Date début activité	Ponte	Eclosion L1	Mue L2	Mue L3
15/9	19-sept.	11-oct.	25-oct.	14-nov.
20/9	25-sept.	25-oct.	14-nov.	31-janv.
25/9	29-sept.	2-nov.	25-déc.	16-mars
1/10	7-oct.	23-déc.	14-mars	4-avr.
5/10	14-oct.	24-févr.	29-mars	12-avr.
10/10	19-oct.	14-mars	4-avr.	22-avr.

**Simulation station Arvalis BOIGNEVILLE 9151 (données T°C réelles jusqu'au 20/11/2021, puis relais à partir des données médianes journalières 2001-2020)**

Date début activité	Ponte	Eclosion L1	Mue L2	Mue L3
15/9	18-sept.	8-oct.	19-oct.	31-oct.
20/9	24-sept.	20-oct.	2-nov.	3-janv.
25/9	29-sept.	31-oct.	24-déc.	12-mars
1/10	7-oct.	22-déc.	11-mars	31-mars
5/10	12-oct.	3-févr.	24-mars	9-avr.
10/10	19-oct.	13-mars	2-avr.	19-avr.

**Simulation station Météo-France TOUSSUS LE NOBLE 7867 (données T°C réelles jusqu'au 20/11/2021 puis relais à partir des données médianes journalières 2001-2020)**

Date début activité	Ponte	Eclosion L1	Mue L2	Mue L3
15/9	18-sept.	8-oct.	19-oct.	1-nov.
20/9	24-sept.	20-oct.	2-nov.	6-janv.
25/9	29-sept.	31-oct.	24-déc.	12-mars
1/10	7-oct.	17-déc.	8-mars	31-mars
5/10	12-oct.	1-févr.	19-mars	5-avr.
10/10	19-oct.	12-mars	1-avr.	15-avr.

**Simulation station Météo-France La Brosse Montceaux 7754 (données T°C réelles jusqu'au 20/11/2021 puis relais à partir des données médianes journalières 2001-2020)**

Date début activité	Ponte	Eclosion L1	Mue L2	Mue L3
15/9	18-sept.	6-oct.	17-oct.	27-oct.
20/9	24-sept.	18-oct.	29-oct.	28-nov.
25/9	29-sept.	27-oct.	21-nov.	13-janv.
1/10	6-oct.	22-nov.	14-janv.	14-mars
5/10	12-oct.	28-déc.	7-mars	28-mars
10/10	19-oct.	4-févr.	20-mars	4-avr.

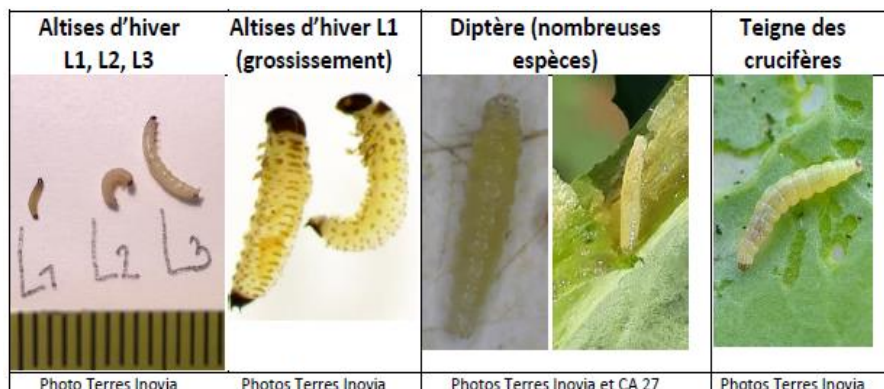
**Simulation station Météo-France Chevru 7749 (données T°C réelles jusqu'au 20/11/2021 puis relais à partir des données médianes journalières 2001-2020)**

Date début activité	Ponte	Eclosion L1	Mue L2	Mue L3
15/9	18-sept.	10-oct.	21-oct.	21-nov.
20/9	25-sept.	21-oct.	22-nov.	2-mars
25/9	29-sept.	1-nov.	1-févr.	24-mars
1/10	7-oct.	21-janv.	23-mars	10-avr.
5/10	13-oct.	13-mars	2-avr.	20-avr.
10/10	19-oct.	24-mars	11-avr.	28-avr.

❖ **Comment reconnaître les larves de grosses altises ?**

La période de surveillance est en cours, mais soyez prudent sur la bonne identification des larves (confusions possibles avec d'autres larves \voir ci-dessous) et d'attendre le seuil indicatif de risque avant d'intervenir.

Les larves L1 (premier stade) mesurent 1,2 à 2,5 mm, elles ont un corps blanc translucide avec une pigmentation brun-noir et ont les extrémités du corps de couleur brun foncé à noir. **Parmi les larves d'insectes que l'on retrouve dans les pétioles des feuilles, seules les larves d'altises possèdent des pattes.**



❖ **Méthode d'observation et méthode Berlèse :**

Prélever une vingtaine de plantes dans plusieurs endroits de la parcelle. Rechercher d'abord s'il y a des orifices ou des galeries sur les pétioles. Si c'est le cas, couper longitudinalement les pétioles et observer, de préférence avec une bonne loupe, si des larves y sont logées.

**Stade de sensibilité :** Du stade rosette au décollement du bourgeon terminal.

**Seuil indicatif de risque :** 70% de plantes avec au moins une galerie au stade rosette. Ou 2-3 larves par plante en moyenne (Test Berlèse).

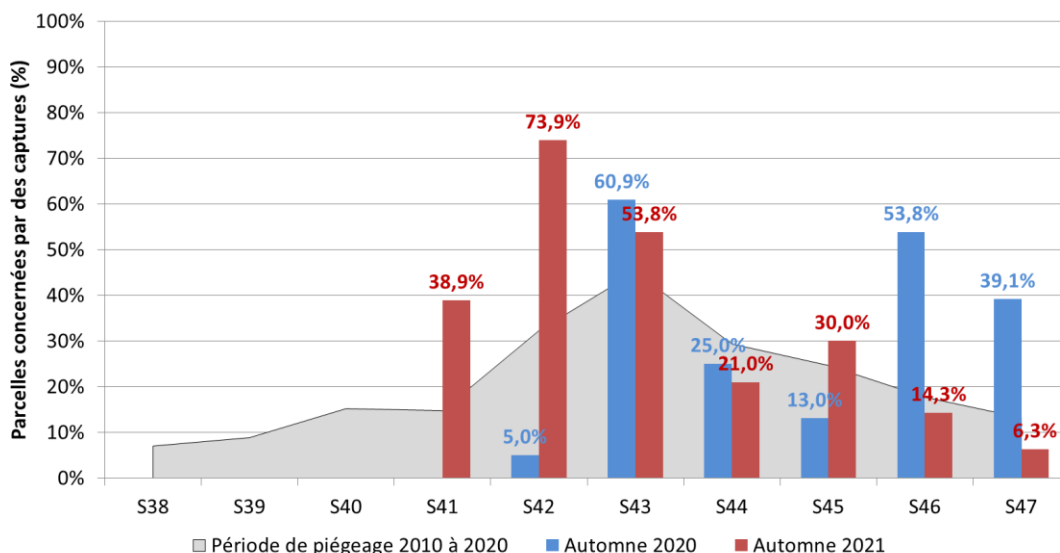
**Risque :** Faible à moyen, à surveiller à la parcelle.

• **Charançon du bourgeon terminal**

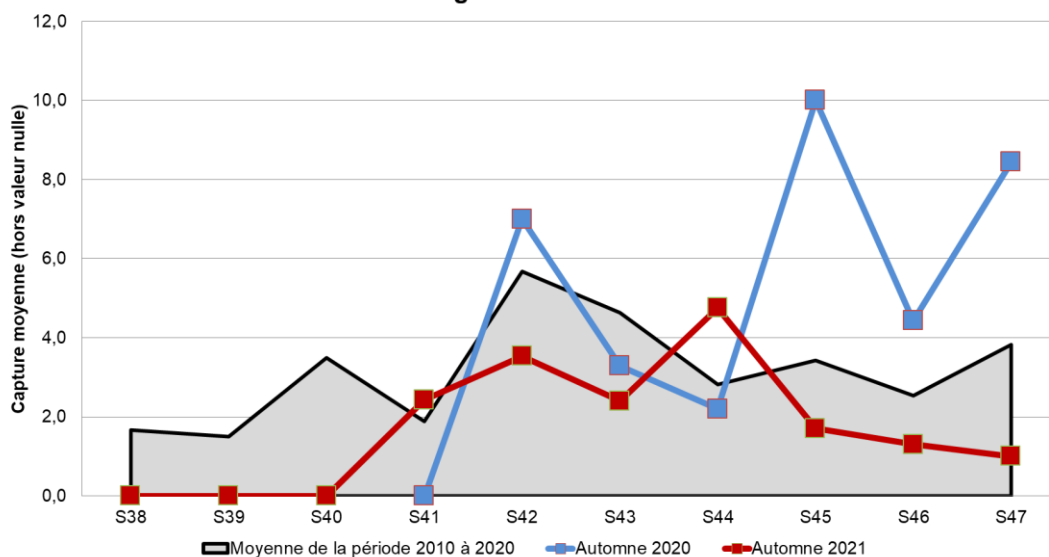


Les conditions météorologiques de la semaine (gelées matinales et/ou températures fraîches, vent de Nord, bruines et/ou brouillard, absence de soleil) ne sont pas favorables aux vols de charançons du bourgeon terminal. Les piégeages n'ont concerné qu'une seule parcelle (Bouray-sur-Juine – 91) cette semaine avec un seul charançon piégé, portant le nombre moyen de captures sous la barre des 1.

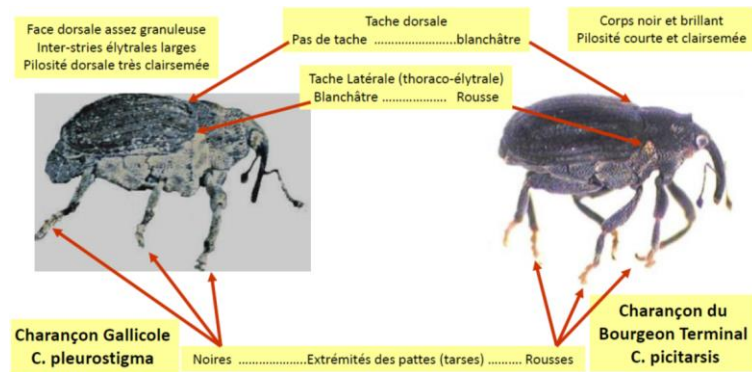
**Suivi des parcelles concernées par des captures de CBT à l'automne 2021 en région Ile-de-France**



**Suivi des captures en cuvette de CBT à l'automne 2021 en région Ile-de-France**



A ne pas confondre avec le baris (insecte sans poils, noir à reflet bleu-vert de même taille que le charançon du bourgeon terminal - 2.5 à 3.5mm) et le charançon gallicole du chou qui est de plus petite taille (2-2.5mm), de couleur gris noirâtre avec le bout des pattes noir.



**Stade de sensibilité :** De la levée (Stade A cotylédons étalés) au stade Rosette, 100% des parcelles de colza sont au stade sensible.

**Seuil indicatif de risque :** Il n'existe pas de seuil de risque pour le charançon du bourgeon terminal. On considère que 8-10 jours après le début du vol (en pratique au PIC DE VOL), les femelles ont acquis la capacité de ponte, ce qui représente un risque pour la culture dès lors que les conditions climatiques sont favorables à l'activité de l'insecte.

**Risque :** Faible. A surveiller à la parcelle.

## MALADIES

### • Phoma

Sur 4 observations, 1 parcelle remonte la présence de macules de phoma avec 15% de plantes porteuses de macules sur variété BLACKMILLION (Résistance phoma : R quantitative exclusive).

Il n'y a pas de seuil indicatif de risque pour le phoma. La lutte passe directement par le choix variétal. Pour cela, il est essentiel de diversifier sa sole colza en optant pour 2 ou 3 variétés avec des types de tolérance différente afin d'éviter les contournements de souche. Des contournements de la résistance sont observés pour les gènes Rlm 7 et Rlm 3.



Macules de phoma sur colza (CARIDF, 77)

### • Cylindrosporiose

Sur un total de 4 observations, 1 parcelle avec présence de cylindrosporiose à Orgerus (78) sur variété BLACKMILLION.

## CEREALES D'HIVER

25 PARCELLES OBSERVEES DANS LE RESEAU (16 PARCELLES DE BLE ET 9 PARCELLES D'ORGE D'HIVER)

### STADES

La baisse des températures observée depuis une semaine ralentit le développement des cultures notamment la levée des derniers blés et l'activité des différents ravageurs.

Les semis de céréales sont réalisés au fur et à mesure des arrachages de betteraves et des récoltes de maïs qui touchent à leur fin.

Les blés sont aux stades levée jusqu'à début tallage pour les premiers semis.

Les orges d'hiver sont au stade 1 feuille à 2<sup>ème</sup> talle.



## RAVAGEURS

### • Cicadelles



Cette semaine la pression cicadelle diminue encore, en blé aucune parcelle n'a été observée avec des cicadelles sur les pièges.

En orge d'hiver, 1 parcelle a été observée avec une seule cicadelle.

La présence des cicadelles fin novembre est rare et avec le refroidissement le risque se termine.

### • Pucerons d'automne



En blé, 1 parcelle a été signalée avec des pucerons (quel %).

En orge d'hiver, aucune parcelle n'a été observée avec la présence de pucerons

Les conditions météo sont défavorables au développement des pucerons.

Pour rappel les céréales à paille n'ont pas la même sensibilité face à la JNO. Les plus sensibles sont les orges, avec une nuisibilité qui peut aller jusqu'au retournement de la culture.

Les conditions d'observation du début de semaine n'étaient pas favorables à l'observation des pucerons.

### A RETENIR DES PUCERONS

**Risque faible pour les parcelles levées.**

**Facteurs de risque :**

Semis précoce et à faible densité ;

Des températures douces supérieures à 12°C

Vent pour la décimation

Proximité d'une jachère, de repousses de céréales

**Seuil indicatif de risque :**

10% de plantes infestées ou quand leur présence se prolonge sur la culture pendant au moins 10 jours, et ce quel que soit leur nombre

**Stade de sensibilité :** de levée jusqu'à fin tallage

### • Limaces



Sur le réseau d'observations, 6 parcelles de blé ont recensés la présence de limaces.

1 parcelle (Lommoye, 78) avec plus de 80 % de dégâts sur précédent colza

1 parcelle avec 14% de dégâts

1 parcelle avec 10% de dégâts

Les autres ont moins de 2% dégâts

Sur orge d'hiver, 3 parcelles ont signalées la présence de limaces.

La majeure partie des parcelles ont 10 à 30 % de dégâts sur des précédents blé ou colza.

La pression limaces est donc importante suite aux conditions humides de ces derniers jours. Suivant les parcelles, les dégâts peuvent être importants.

### A RETENIR DES LIMACES

**Risque faible à moyen pour les parcelles levées.**

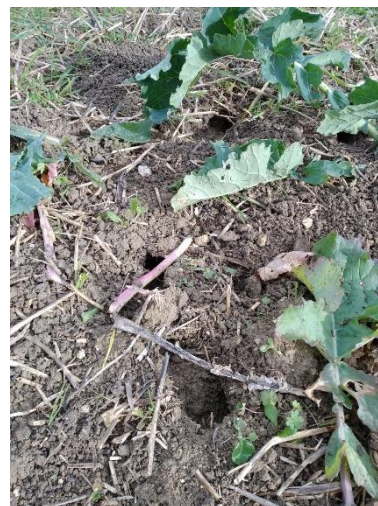
**Seuil indicatif de risque :** Présence de limaces et dégâts foliaires constatés

**Stade de sensibilité :** de germination jusqu'à 3 feuilles

## CAMPAGNOLS

### 16 PARCELLES DU RESEAU + 21 FLOTTANTES OBSERVEES

Sur les 37 parcelles de blé, orge, colza et intercultures du réseau d'épidémiosurveillance ayant été notées cette semaine, 9 parcelles sont touchées par les campagnols, soit 24 % des parcelles. On trouve des traces de leur présence dans 11 % des parcelles, en blé ou en colza. Mais on trouve également en bordures de champ, sur la surface non cultivée, des indices de présence pour 19 % des parcelles (notées 0\*). Cela concerne des parcelles de blé, orge, repousses de céréales et en intercultures. Enfin, des dégâts sont présents sur 13,5 % des parcelles, en blé ou en colza. On constate que le sud de la Seine-et-Marne est toujours une zone où les campagnols sont très répandus.



Traces de campagnols dans une bordure de parcelle de colza, dans le sud Seine-et-Marne

Pour les parcelles récemment semées, et notamment dans les zones où une activité en bordure non cultivée est observée, il convient de surveiller car les campagnols peuvent de nouveau affluer en parcelle.

CULTURE	DEP-COMMUNE	S 47
BLE	77-BUTHIERS	0*
BLE	77-CHOISY-EN-BRIE	0
BLE	77-CRISENOY	0
BLE	77-FROMONT	0
BLE	77-FROMONT	2
BLE	77-ICHY	1
BLE	77-LARCHANT	2
BLE	77-OBSONVILLE	2
BLE	77-SAINT-JEAN-LES-DEUX-JUMEAUX	0
BLE	77-TOUSSON	0*
BLE	78-ABBEVILLE-LA-RIVIERE	0
BLE	78-BEHOUST	0
BLE	78-SAINT-MARTIN-DE-BRETHENCOURT	0
BLE	91-BOUTIGNY-SUR-ESSONNE	0
BLE	91-MILLY-LA-FORÊT	0
BLE	91-PUSSAY	1
COLZA	77-AUFFERVILLE	1
COLZA	77-BOISSY-AUX-CAILLES	0
COLZA	77-BOISSY-AUX-CAILLES	0
COLZA	77-BURCY	0*
COLZA	77-BUTHIERS	1
COLZA	77-BUTHIERS	0
COLZA	78-ABBEVILLE-LA-RIVIERE	3
COLZA	78-SAINT-MARTIN-DE-BRETHENCOURT	0
COLZA	91-BOURAY-SUR-JUINE	0
COLZA	91-COURDIMANCHE-SUR-ESSONNE	0
COLZA	91-PUSSAY	3
INTERCULTURE	77-AUFFERVILLE	0*
INTERCULTURE	77-LARCHANT	0
INTERCULTURE	77-OBSONVILLE	0



OH	77-AUFFERVILLE	0*
OH	77-LA CHAPELLE-GAUTHIER	0
OH	78-CIVRY-LA-FORET	0
OH	91-BOIGNEVILLE	0
OH	91-ITTEVILLE	0
REPOUSSES CEREALES	77-ICHY	0*
REPOUSSES CEREALES	77-LARCHANT	0*

### **Rappel de la notation campagnols**

Note 0 = absences d'indices visibles

Note 1= indices présents sur 1% de la surface cultivée

Note 2 = quelques dégâts mais inférieurs à 20%

Note 3 = dégâts conséquents supérieurs à 20% en zones privilégiées (fourrières, zones de bordure...)

Note 4 = nombreux dégâts bien répartis sur l'ensemble de la parcelle

---

- **Observations :**

AGRICULTEURS, COOP 110 BOURGOGNE, CERESIA, ARVALIS, CARIDF, CENTREXPE, COOPERATIVE ILE DE FRANCE SUD, COOP SEVEPI, COOP VALFRANCE, Ets MARCHAIS Ets SOUFFLET AGRICULTURE, Ets POM ALLIANCE, FREDON IDF, ITB IDF, Le Potager du roi, SRAL, SUCRERIE CRISTAL UNION, Sucrieries LESAFFRE FRERES, SUCRERIE DE SOUPPES, SUCRERIE DE TEREOS, TERRES INOVIA.

- **Rédaction :**

CHAMBRE D'AGRICULTURE DE REGION ILE DE FRANCE : Mathilde DANIAU, Nicolas GREAUME, Franck GAUDICHAU, Louise VANCANENBROECK, Valentine BOULLENGER.

FREDON Ile de France : Céline GUILLEM, Romane NOGARO.

- **Comité de relecture:** ARVALIS, Chambre d'Agriculture de Région Île de France, TERRES INOVIA, ITB, SRAL.

- **Comité de relecture:** ARVALIS, Chambre d'Agriculture de Région Île de France, TERRES INOVIA, ITB, SRAL.